

Mini Crosser A/S
Brugervejledning
Mini Crosser-S
125S 4W Joystick

Serienummer: _____

Leveringsdato: ____/____ - 200

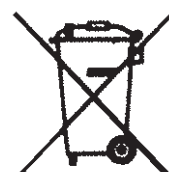


Denne brugervejledning har varenummer P9-0021

Køretøjet er leveret af: _____ Dato: _____

Indholdsfortegnelse

Afsnit 1Introduktion	3
Afsnit 2Sikkerhedsforskrifter	4
Afsnit 3Betjening	6
Afsnit 4Klargøring / Tilpasning.....	7
Afsnit 5Kørsel med Mini Crosser	8
Afsnit 5.1Antikip / støttehjul.	8
Afsnit 6Vedligeholdelse	9
Afsnit 6.1Dæk / Luftryk - Montering af hjul	9
Afsnit 6.2Sikringer	10
Afsnit 6.3Batterier / Opladning	11
Afsnit 6.4Opbevaring	11
Afsnit 6.5Frikobling & bugsering	12
Afsnit 6.6Rengøring	12
Afsnit 7Færdselsregler.....	13
Afsnit 8Transport i bil.....	13
Afsnit 9Transport i fly	13
Afsnit 10Forsikring.....	13
Afsnit 11Fejlfinding	14
Afsnit 12Garanti.....	15
Afsnit 13Tekniske data.....	16
Afsnit 14Instruktion til sæder.....	17
Afsnit 14.1	...Instruktion / KAB sæde	17
Afsnit 14.2	...Instruktion / Ergo Standard sæde	18
Afsnit 14.2	...Instruktion / Ergo Standard sæde - fortsat.....	19



Afsnit 1 Introduktion

De har nu overtaget et eldrevet køretøj, som er udviklet til anvendelse for aktive brugere.

For at få fuld glæde af dette køretøj - og for at undgå driftsforstyrrelser og ulykker - vil vi anbefale, at De sætter Dem grundigt ind i denne brugsanvisning.

Mini Crosser'en er et eldrevet køretøj, som tilføres strøm fra 12V batterier seriekoblet til 24V.

Mini Crosser trækker på begge baghjul gennem et differentiale som på en bil.

En Mini Crosser er et kraftigt køretøj med hastighed, hvorfor en omhyggelig instruktion i brug er påkrævet. Lån derfor ikke køretøjet ud til personer, som ikke er fuldt fortrolige med brugen.

Køretøjet er beregnet til én person. Mini Crosser 125S 4W Joystick kan klare en personvægt op til 150 kg. Køretøjet kan specialtilpasses en personvægt på op til 200 kg.

Mini Crosser'en er beregnet for anvendelse i 10 år, dog max. 5.000 timer, såfremt den gennemgår service og sikkerhedseftersyn hvert år, svarende til 500 driftstimer. Servicen skal enten foregå hos Medema Danmark A/S eller hos et autoriseret værksted.

VIGTIGT: Af sikkerhedsmæssige hensyn er det af højeste vigtighed at intervallet af service- og sikkerhedseftersyn overholdes for at minimere risici for bremsesvigt, kortslutninger i ledninger med evt. varmeudvikling og brand til følge.

Har De spørgsmål, som ikke umiddelbart besvares af denne brugsanvisning, og vi vil med glæde besvare deres spørgsmål.

De kan kontaktes os på

Mini Crosser A/S
Telefon: 70 10 17 55
E-mail: info@minicrosser.com
Internet: www.minicrosser.dk

Afsnit 2 Sikkerhedsforskrifter

Mini Crosser 125S 4W Joystick er et moderne hjælpemiddel, som er udviklet specielt til at hjælpe Dem til at få den størst mulige bevægelsesfrihed.

Før De tager Mini Crosser 125S 4W Joystick i brug, skal alle forudsigelige daglige situationer afprøves: Op- /nedkørsler, kørsel i ujævnt terræn og kørsel i skrånende terræn. Disse ting bør øves med terapeut eller anden hjælper.

Overskrid aldrig specifikationerne i denne brugsanvisning. Hvis De selv har forsøgt at ændre ved køretøjet, vil garantien fra fabrikken side bortfalde på alle dele. Endvidere fralægger vi os ethvert ansvar fra person- og tingskader.

Nedenfor beskrives, hvordan De skal håndtere de forskellige dagligdags situationer.

Når De forlader eller stiger på køretøjet

Mini Crosser 125S 4W Joystick skal altid være slukket, når De enten sætter Dem i eller forlader køretøjet.

Herved kan man ikke komme til at aktivere joysticket, hvorved der kan ske uheld.

Vi anbefaler, at man øver sig, enten med en personlig hjælper eller terapeut med ind- og udstigning af Mini Crosser 125S 4W Joystick.

Inden man enten sætter sig eller forlader kørestolen, skal man:

- A. Checke, at strømmen er slået fra.
- B. Undgå at støtte på fodstøtterne med fuld kropsvægt.

Armene og benene skal være placeret således

Under kørsel med Mini Crosser 125S 4W Joystick skal Deres arme altid være på armlænene, og Deres fødder skal være placeret på fodstøtterne. Hermed undgår De stød på kropsdele, mens der køres.

Max. belastning

Mini Crosser 125S 4W Joystick er udformet til transport af 1 person og kun 1 person. Man må aldrig have "passagerer" med på køretøjet, da dette kan medføre, at køretøjet vælter. Mini Crosser 125S 4W Joystick kan klare en personbelastning på max. 150 kg. Overskrides denne vægtgrænse, kan det føre til alvorlige person- og materielle skader.

Kabler og ledninger.

Vær altid opmærksom på kabler og ledninger f.eks. fra joysticket skal altid være strippet op, da de ellers kan blive beskadiget.

Forcering af niveauforskelle

Ved forcering af niveauforskelle bl.a. forhøjninger og kantsten, samt ved kørsel i bakket og ujævnt terræn, skal De altid køre ligeud. Herved bevæger for- og baghjul sig altid i en lige linie, så muligheden for overstyring bliver formindsket.

Forsøg aldrig at forcere forhøjninger og kantsten, der er højere end 11 cm

Kørsel på bakker

Ved kørsel på bakker skal man forsøge at holde kørestolen i bevægelse hele tiden. Hvis det bliver nødvendigt at stoppe, så start langsomt igen. Når De skal køre ned ad bakke, skal det gøres i det langsomste tempo. Kører Mini Crosser 125S 4W Joystick hurtigere, end De ønsker, stopper De ved at slippe joysticket helt. Tryk forsigtigt joysticket frem igen og fortsæt forsigtigt resten af vejen ned ad bakken.

Max. side- og op/ned hældning ved kørsel

Kør med lav hastighed (og med sædeløft i laveste stilling (ekstra udstyr)), når der køres tæt på niveauforskudt plan. Kør aldrig på hældninger over 10° (17 %). Sæt farten ned, når De drejer på skrånende terræn.

Parkering

Parker altid på et plant (fladt) sted – det øger sikkerheden.

Hvor må man ikke benytte køretøjet

Benyt aldrig Mini Crosser 125S 4W Joystick på isglatte kørebaner eller meget glatte overflader f.eks. sne, eller nyslået vådt græs.

Kørsel på offentlige veje

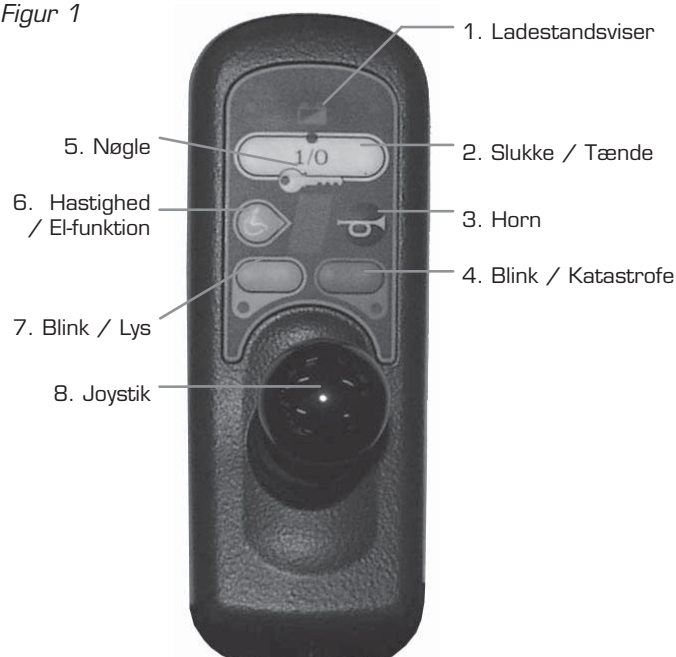
Når De kører på offentlige veje, fortove, cykelstier, fodgængerovergange, gågader, parkeringspladser, indkøbscentre o.s.v. skal De være meget opmærksom på at tilpasse hastigheden og afstanden til medtrafikanter.

Andre trafikanter har svært ved at se Dem, når De sidder på Mini Crosser 125S 4W Joystick. Som tommelfingerregel skal De regne med, at De overhovedet ikke bliver set. Pas derfor meget på og afvent, at vejen er fri for andre trafikanter.

Afsnit 3 Betjening

Mini Crosser 125S 4W er udstyret med Europa Joystick

Figur 1



1. Ladestandviser :

Grøn = fuldt opladet, Gul = halvt opladet, Rød = tom.

2. Sluk / Tænd (I/O):

Med denne knap kan man slukke og tænde køretøjet.

3. Horn :

Dette symbol angiver horn. Her kan man med lyd advare medtrafikanter.

4. Højre blinklys, katastrofeblink :

Ved hurtigt tryk tændes / slukkes højre blink lys. Ved langt tryk (min. 2 sek) tændes / slukkes katastrofeblink.

5. Magnetnøgle:

Kørestolen har udover start/stop (I/O-knappen) også et ekstra låsesystem til sikring mod, at uberettigede anvender køretøjet.

En lille magnetnøgle, som leveres med Mini Crosser 125S 4W Joystick i en nøglering kan anvendes til at af- og tilkoble styresystemet.

På billedet er styrepanelet vist, og i midten under I/O kontakten er et nøglesymbol. Holdes magnetnøglen hen til dette symbol, vil der lyde et signal, og efter få sekunder kan køretøjet ikke køre. Når man vil køre igen, holdes magnetnøglen igen hen til nøglesymbolet. Det samme akustiske signal høres nu, og ved tryk på starttasten kan man køre igen. Skulle man tabe magnetnøglen, kan enhver magnet anvendes som nøgle.

6. Hastighed :

Denne trykknop med symbol for kørestol anvendes til forvalg af maksimal hastighed. Trykkes på denne, skiftes forvalget op fra 1 til 2 til 3 o.s.v. op til 5. Trykkes atter, skiftes til 1 igen. I stillingen 5 er kørestolen sat til max. hastighed, og i stilling 1 er kørestolen sat til laveste hastighed. Start altid i laveste hastighedstrin.

7. Venstre blinklys, lys :

Ved hurtigt tryk tændes / slukkes venstre blinklys.
Ved langt tryk (min. 2 sek) tændes / slukkes lyset på køretøjet.

8. Joystick :

Udover at knap 6 anvendes til hastighedsregulering, anvendes den også til de forskellige funktioner, sædet har.

Efter hastighedsreguleringerne 1 til 5, kan der nu fremkomme bogstaver B - E & L. Funktion L har ingen funktion, bogstav B bruges når stolen er udstyret med EI-ryg, bogstav E bruges når stolen er udstyret med Sædeløft. Man skifter imellem bogstaverne ved at bevæge Joysticket til siden (højre/venstre). Når man har fundet det bogstav / funktion, man vil have, presses Joysticket frem / tilbage.

Afsnit 4 Klargøring / Tilpasning

Højderegulering af sæde

Før man kan regulere sædet, skal kablet til joysticket afmonteres. Drej sædet mod højre (se figur 2) Fingerskruen løsnes og tages af (se figur 3) Kablet til joysticket afmonteres (se figur 4) Træk kablet ud. De er nu klar til at fjerne sædet.

Løft sædet af og fjern bagskærmen. Løs skruerne, som holder sæderøret, og justér dette op eller ned til ønsket position. Kontroller at sædehøjde er korrekt og, at sædet sidder lige. Spænd skruerne kraftigt til. (Se figur 5, 6, 7, og 8).

Af hensyn til køretøjets stabilitet må sæderøret ikke trækkes længere op end angivet med vandret rille på sæderøret



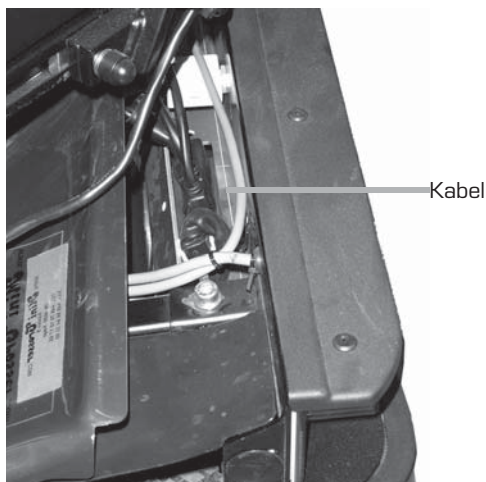
Udløserhåndtag for sædedrej

Udløserhåndtag for sæde frem / tilbage

Figur 2



Figur 3 Fingerskruen på forsiden af bagskærmen drejes imod urets retning og tages helt af.



Kabel

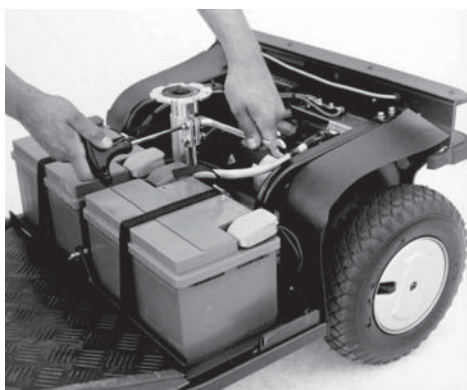
Figur 4 Kablet tages af, ved forsigtigt at trække i den, samtidigt med at man trykker ind på låsen



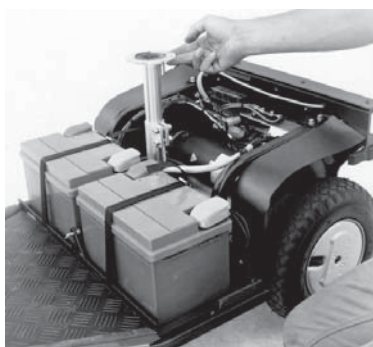
Figur 5 Sædet løftes op af sæderøret.



Figur 6 Skærmen trækkes frem mod styret, og kan derefter tages op.



Figur 7 De 2 skruer på sæderøret løsnes.



Figur 8 Sæderøret kan nu trækkes op / skubbes ned alt efter behov. Sæderør må ikke trækkes længere op end angivet med vandret rille på sæderøret.

Figur 9

Sædedrej.

Udløserhåndtaget trækkes tilbage. Herved frigøres sædet, så det frit kan drejes 360° rundt. Når håndtaget slippes, går det selv i indgreb og fastholder sædet for hver 45°. (figur 9)
Andre sæder, som kan leveres til Mini Crosser er opbygget efter lignende principper.

Udløserhåndtag
for sædedrej

Udløserhåndtag
for sæde
frem / tilbage



Afsnit 5 Kørsel med Mini Crosser

Ved af- og påstigning skal Mini Crosser altid være slukket. Sædet skal være låst i drejemekanismen. Det anbefales at benytte "hastighed 1 & 2" under træning og ved kørsel indendørs.

- A. Tænd køretøjet (I/O knappen på joysticket)
- B. Påse, at batteriindikatoren viser tilstrækkelig reserve for turen.
Vær opmærksom på, at batterierne kun er fuldt opladede, hvis opladeren viser „fuldt opladet“. Se opladerens instruktionsbog.
- C. Hastighedsvælger sættes i ønsket position.
- D. Se efter eventuel trafik bagfra.
- E. Påvirk joysticket, indtil ønsket hastighed er opnået.

Under kørsel med Mini Crosser skal man især iagttage følgende :

- Hold øje med trafik bagfra.
- Hold godt ind til højre, når der køres på trafikeret vej.
- Vær helt sikker på, at andre trafikanter har set Dem, før De kører ud på kørebane eller cykelsti eller drejer.
- Reducer hastighed ved sving og ved kørsel i skrånede terræn, da køretøjet ellers kan vælte.
- Kør altid lige over kantsten og opkørsler.
- Sluk aldrig køretøjet, før køretøjet holder stille.
- Max. hældninger for sikker kørsel:
 - sidehældning 10° = 17%
 - Kantstensforçering: 125S 4W = 11 cm

Kørsel i stærkt stigende terræn og eller blødt underlag øger strømforbruget; derved reduceres kørestrækningen.

Mini Crosser'ens elektronik er beskyttet på bedst mulig måde for udstråling fra køretøjet samt følsomhed for udefra kommende elektrisk støj. Alligevel kan en Mini Crosser under visse omstændigheder udløse butiksalarmen. Mobiltelefon bør ikke anvendes under kørsel.

Afsnit 5.1 Antikip / støttehjul.

Mini Crosser er et meget stabilt køretøj. Ved forkert vægtfordeling kan der dog være risiko for at vælte. I disse tilfælde anbefaler vi derfor montering af støttehjul.
(figur 10) (Antikip / støttehjul er ekstra udstyr)



Figur 10

Afsnit 6 Vedligeholdelse

Udover kontrol af dæktryk ved luffyldte hjul samt batteriopladning er der stort set ingen vedligeholdelse nødvendig for Mini Crosser.

Bevægelige dele kan smøres med syrefrit olie af en tekniker.

Afsnit 6.1 Dæk / Luftryk - Montering af hjul

Korrekt dæktryk for 125S 4W: Baghjul = 2,1 bar
 Forhjul = 2,1 bar

Forkert / for lavt dæktryk øger strømforbruget, derved reduceres kørestrækningen.
På fyldning af luft: det er den samme type ventil som anvendes til biler.

Afmontering af baghjul:



Figur 11 Hjulopslen tages af. Dette gøres ved at demontere skruen i midten af hjulet.



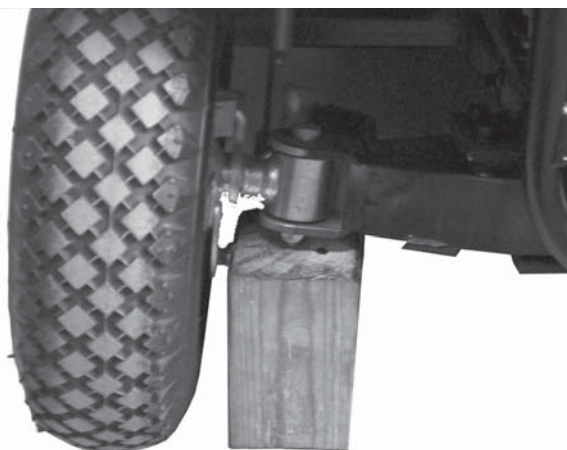
Figur 12 På dette billede ses de 3 skruer som skal af. Derefter kan hjulet tages af. Ved genmontering skal fjederskiverne monteres mellem hjulfælg og skrue. Skrueerne skal spændes godt til.

Punkterfri hjul kan fås mod merpris.

Afmontering af forhjul:



Figur 13 Hjulcapslen tages af. Dette gøres ved at trække hjulkapslen af ved ventilen.



Figur 14 Løft Mini crosser, sæt én træklods under vangen.



Figur 15 Afmonterer de 3 skruer, 5 mm unbrako nøgle. Hjulet kan nu tages af.

Afsnit 6.2 Sikringer



Thermosikring

Mini Crosser's styringen er udstyret med en strømbegrænsning, som slår fra ved overbelastning. Når styringen er afkølet kan Mini Crosser køre igen.

På bagskærmen af Mini Crosser findes en thermosikring som beskytter batterikredsløbet .

Denne sikring er hvid. Hvis den springer op, kan man efter nogle minutter trykke den ned igen. Hvis det samme sker umiddelbart igen, bør man kontakte autoriseret forhandler/ reparator.

Der findes ingen ydre sikringer, der skal skiftes.

Afsnit 6.3 Batterier / Opladning

Mini Crosser skal lades op, når køretøjet ikke er i brug. Den type oplader, som leveres fra fabrikken er automatisk virkende således, at den selv slår fra, når batterierne er fuldt opladede. Opladeren bruger kun strøm, når der lades.

Lukkede, vedligeholdelsesfrie batterier udvikler ikke gas og kræver ikke efterfyldning med vand.

Vær opmærksom på, at batteriernes kapacitet aftager med tiden og ved lave temperaturer. Dette betyder i praksis, at et køretøj med 2 år gamle batterier har mindre kørestrækning, end det havde, dengang batterierne var nye.

Batterikapaciteten ved -10°C er halvdelen af tilsvarende kapacitet ved $+20^{\circ}\text{C}$.

Brugte batterier skal afleveres hos Deres leverandør eller på miljødepot.

Hvis Mini Crosser sættes bort for oplagring i længere tid, skal man hver 14. dag afbryde og tilslutte opladeren med mindre denne er af fabrikat FN eller JK Medico.

Neden for på denne side kan man se, hvordan ladeapparatet sættes i køretøjet. Derudover henviser vi til instruktionen for ladeapparatet. Her vil man kunne læse, hvordan ladeapparatet viser, at køretøjet er fuldt opladet.

Sådan gør man, når man skal oplade (figur 16):

- A. Stik opladerstikket ind i joysticket ladestik
- B. Stik opladerens netdel ind i stikkontakt (210 - 230 V vekselstrøm) og tænd for kontakten.

Når opladningen er færdig

- C. Sluk for stikkontaken og tag ladestikket ud

Mini Crosser kan ikke køre, når ladestikket sidder i køretøjet.

Laderen må **ikke** stå på sædet under selve opladningen.



Figur 17 Når stikket ved opladeren skal i køretøjet, skal den hvide streg vende opad.

Afsnit 6.4 Opbevaring

Mini Crosser'en er skabt for brug i alt slags vejr. Opbevaring og opladning bør ske under tag og ved temperatur over 0°C . Derudover skal opladeren også stå tørt.

Afsnit 6.5 Frikobling & bugsering

Frikobling (figur 18):

1. Sluk Mini Crosser (I/O knappen)
2. Frikoblingshåndtaget bagtil skubbes ned.
Nu er motorbremsen frikoblet, og køretøjet kan skubbes eller trækkes, men det kan ikke køre selv.

NB!! Frikobling må ikke ske på skrånende terræn.

Når frikobling er sket, kan Mini Crosser ikke bremses.



Figur 18 Skub håndtaget ned ved frikobling, og køretøjet kan skubbes. Skub håndtaget op for aktivering af motor (Standardstilling). Håndtaget skal kun ned, når køretøjet skal skubbes. Når bugsering er tilendebragt, skubbes frikoblingshåndtaget op igen. Nu er køretøjet bremsat og kan køre normalt.

Bugsering.

Mini Crosser kan trækkes eller skubbes, når den er frikoblet.

Skal Mini Crosser trækkes, fastgøres tovet til øje i kofanger fortil - ved gul markering.

Træk ikke hurtigere end svarende til normal maksimumfart for Mini Crosser.

Sluk køretøjet under bugsering.

Når bugsering er tilendebragt, skubbes frikoblingshåndtaget op igen. Nu kan køretøjet køre normalt.

Afsnit 6.6 Rengøring

Rengøring af Mini Crosser skal ske med en fugtig klud. Anvendelse af højtryksrensere eller vand-slange m.m. kan forårsage skader på Mini Crossernes elektronik.

Afsnit 7 Færdselsregler

Hjælpemiddelkøretøjer som Mini Crosser med maksimalhastighed på op til 15 km/t regnes i færdselslovgivningen som cykler og færdselsregler for cykler skal følges ved hastigheder over 6 km/t. Ved kørehastighed indtil 6 km/t regnes Mini Crosser som en "fodgænger", og ved denne hastighed må man gerne køre på fortovet. „Skildpadde“ fart svarer til ca. 6 km/t. Der skal kun køres med lys i lygtetændingstiden. Styrhjelm og sikkerhedssele er ikke påbudt.

Afsnit 8 Transport i bil

Mini Crosser skal altid være fastspændt og håndbremsen låst ved transport i bil. Undgå at løfte i styret og i skærmene. Ved transport i stationcar kan sædet løftes af, og styret lægges ned. Her ved reduceres maksimumshøjde til 62 cm.

Fastspænding i bil sker med seler fastgjort i øjer på Mini Crosser for- og bagtil, alle markeret med gult.

Mini Crosser kan anvendes som sæde under transport i bil eller bus, såfremt kørestolen er forsvarligt fastspændt til bilen / bussen ved hjælp af godkendte firepunktsseler, fastgjort i de dertil forberedte fastspændingspunkter på Mini Crosser.

Brugeren skal derudover altid være uafhængigt fastspændt til selve bilen / bussen efter reglerne derom i færdselslovgivningen.

Afsnit 9 Transport i fly

Hvis Mini Crosser skal transporteres i fly, kan flyselskabet kræve, at batterierne er flygodkendte, og at luften er lukket ud af dækkene.

Afsnit 10 Forsikring

En Mini Crosser med max. hastighed på 15 km/t er i lovens forstand en cykel, og der kræves derfor ikke en speciel forsikring.

De fleste Indbo-/Villaforsikringer gælder som ansvarsforsikring for cyklister og dermed også for brugere af Mini Crosser.

Vi anbefaler, at bruger taler med forsikrings-selskabet herom ved levering af køretøjet. Evt. må kaskoforsikring tegnes seperat.

Afsnit 11 Fejlfinding

Fejl	Mulige Årsager	Afhjælpning
Mini Crosser vil ikke køre. Der er ikke lys i batteriindikator.	Køretøjet ikke tændt Batterier er helt afladede. Thermosikring er ude	Tænd joystikket (I/O knap) Lad batterierne op. Tryk thermosikringen ind igen Kontakt Deres leverandør.
Mini Crosser vil ikke køre. Der er lys i batteriindikator og blinker.	Frikobling har været slået fra. Mini Crosser har været overbelastet. Der er fejl i elektronikken. Batterierne er afladede.	Sæt frikoblingen i kørestilling. Afvent nogle sekunder, før der køres igen. Kontakt leverandør. Lad batterierne op.
Kørehastighed er for lille.	Hastighedsvælger står på langsom. Elektronikken er overbelastet. Der er for lidt luft i hjulene.	Skift til hurtigere fart. Stop og vent et par sekunder før start. Pump hjulene op til rette tryk.
Kørestrækning er for lille pr. opladning.	Batterierne er ikke i orden. Opladeren er ikke i orden. Der er for lidt luft i dækkene. Fremgangsmåden for opladning er forkert.	Oplad batterierne og kontroller, at grønne lampe på oplader lyser. Kontakt leverandør. Pump dækkene op til korrekt tryk. Læs brugsanvisning.
Ladelampe på oplader lyser ikke, når oplader sluttes til lysnet og Mini Crosser.	Ingen strøm i kontakten. Fejl i ledning / oplader	Tænd for kontakten. Kontakt leverandør.
Færdig kontrollampe på oplader lyser ikke, selv om oplader har ladet i 10-12 timer.	Der har været strømafbrydelse. Laderen er i gang med efterladning. Batterierne er ikke i orden. Der er fejl i ladestik til Mini crosser.	Slut opladeren til igen og gentag ladeforløb. Kontroller igen 1/2 time senere. Kontakt leverandør. Skub ladestik helt ind og gentag ladeforløb
Opladers "færdig" lampe lyser selv ved tilkobling ved delvis afladede batterier.	Sikring i opladeren er brændt over. Kontakt i ladestik er i uorden.	Kontakt leverandør. Kontakt leverandør.
Opladers lampe lyser fejl.	Ladestik ikke sat i, eller der er fejl i ledningsnet.	Skub opladerstik ind eller kontakt leverandør.

Afsnit 12 Garanti

Mini Crosser A/S yder 3 års garanti på alt undtagen batterier, oplader, elektronik, dæk og andre sliddele. På disse dele gives 12 måneders garanti.

Garantien bortfalder, hvis:

- Mini Crosser reparerer af uautoriserede personer.
- Garantien på batterierne bortfalder, hvis der anvendes andre opladere end den medfølgende.
- Hvis batterierne har henstået dybdeafloadede i mere end 1 uge.

Mini Crosser A/S hæfter ikke for transportskader.

Afsnit 13 Tekniske data

	MC 125S 4W
Total længde	130 cm
Total bredde	66 cm
Vægt uden sæde	137 kg
Ca. ladetid	10 - 12 timer.
Dæk dimension (6 lag)	4.10/3.50 - 4
Luftryk, alle dæk	2,1 bar
Stigevne med person vægt på	25 % 150 kg.
Maks. hastighed	13 km/t.
Blinklys standard	Ja
Klassificering	Klasse C
Maks. kørestrækning med nye batterier og ved +20°C på plan, fast vej	35 km v/ 4W
Batteritype	2 stk. 12V/56 AH
Batterimål i cm	27,8x17,5x19
Energiforbrug i KWh, ved opladning fra tom	Ca. 1,5
Ladeapparat, 24V DC	10 - 12 A
Pære forlygte	24V - 10W
Pære baglys	24V - 5W
Pære blinklys Bag For	18W 3W
Standard farve	Grøn-metallic

Afsnit 14 Instruktion til sæder

Afsnit 14.1 Instruktion / KAB sæde



Håndtag for sædedrej:

For at frikoble sædet skal håndtaget trækkes tilbage. Sædet kan da drejes 360°, med stop for hver 45°.

Håndtaget er fjederpåvirket, og sædet låses automatisk, når håndtaget slippes.

Dette håndtag placeres som standard i højre side, men det kan også placeres i venstre side.

Håndtag for sæde frem / tilbage:

For at frikoble sædet på glideskinnen, skal håndtaget trækkes udad / opad. Derefter kan sædet rykkes frem eller tilbage efter ønske. Når håndtaget slippes, låser sædet automatisk ved nærmeste stop.

På glideskinnen er der monteret en stopklods på forenden og bagenden.



Indstilling af armlænsvinkel:

Yderst på armlænets underside sidder en justerskrue som vist. Denne justerskrue bruges til indstilling af armlænsvinkel.

Armlænet kan klappes helt op for at lette ind- og udstigning. (Højdeindstilling af armlæn er ekstraudstyr)

Rygvinkelindstilling:

Ved at trække op i håndtaget kan sædets rygvinkel justeres 35° frem og 85° tilbage fra lodret stilling.

NB!

For at beholde stabiliteten må ryglænet ikke lægges længere tilbage end 25° ved kørsel.

KAB sædet kan forsynes med nakkestøtte



Afsnit 14.2 Instruktion / Ergo Standard sæde



Håndtag for sædedrej:

For at frikoble sædet skal håndtaget trækkes tilbage. Sædet kan da drejes 360°, med stop for hver 45°. Håndtaget er fjederpåvirket, og sædet låses automatisk, når håndtaget slippes. Dette håndtag placeres som standard i højre side, men det kan også placeres i venstre side.

Håndtag for sæde frem / tilbage:

For at frikoble sædet på glideskinnen, skal håndtaget trækkes udad / opad. Derefter kan sædet rykkes frem eller tilbage efter ønske. Når håndtaget slippes, låser sædet automatisk ved nærmeste stop.

På glideskinnen er der monteret en stopklods på forenden og bagenden.



Indstilling af armlænsvinkel:

Justerskrue og låsemøtrik muliggør at armlænets hældning kan justeres med ca. 15°. Efter indstilling spændes låsemøtrikken. Armlænet kan klappes helt op for at lette ind- og udstigning. (Højdeindstilling af armlæn er ekstraudstyr)

Afsnit 14.2 Instruktion / Ergo Standard sæde - fortsat



Ryglænsvinkelindstilling:

Standard:

Ryglænsvinklen kan justeres med ca. 10°. Dette gøres ved at løsne justerskruen og ændre afstandsstykkets position. Efter justering fastspændes skruen igen.

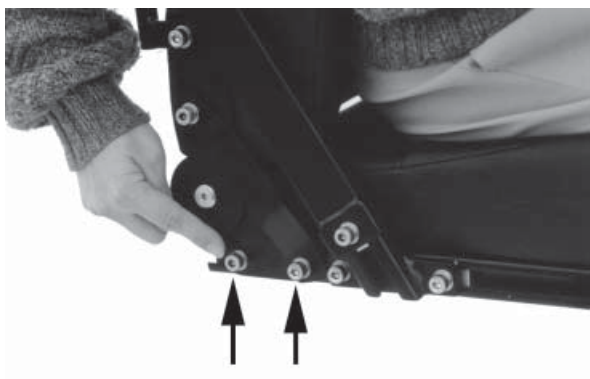
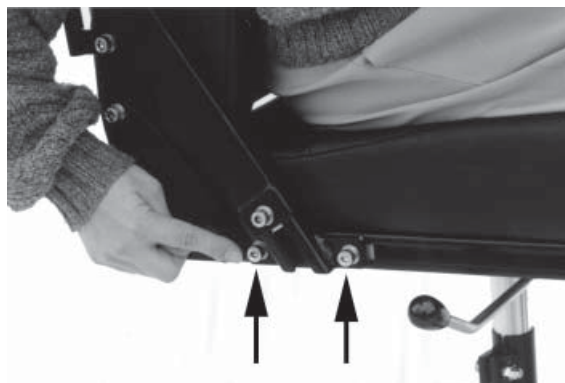


Ekstra udstyr:

Kan udstyres med gascylinder som vist for regulering af ryglænsvinklen.

Armlæn frem / tilbage:

Armlænet kan forskydes frem / tilbage i C-skinen. Dette gøres ved at løsne skruerne som vist. Efter endt indstilling fastspændes skruerne igen



Ryglæn frem / tilbage:

Sædedybden kan reguleres. Dette gøres ved at forskyde sæderyggen frem og tilbage samtidig med at sædepuden skal være fastholdt. De angivne skruer løsnes i begge sider. Sæderyggen kan da forskydes indtil kant af skinen bagud og ca. 15 cm fremad. Skruerne fastspændes efter justering. Skruer skal være mindst 2 cm fra C-skinns ende.